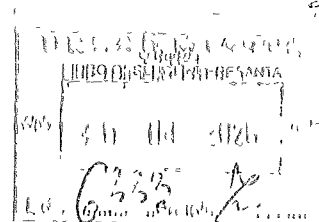
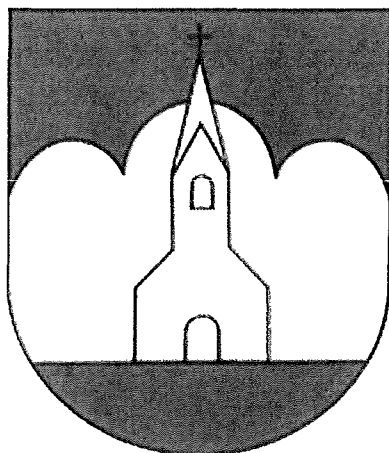


OCENA ZASOBÓW POMOCY SPOŁECZNEJ GMINY REDA



Opracowanie :
Miejski Ośrodek Pomocy Społecznej
w Redzie
Anna Kaczmarek

Zatwierdzone przez
Dyrektora Miejskiego Ośrodka Pomocy Społecznej
w Redzie
Jolantę Dampc

Reda, kwiecień 2026r.

SPIS TRESCI

STRONA

1	Wprowadzenie	3
2	Dane o sytuacji demograficznej i społecznej	4
3	Dane o korzystających z pomocy i wsparcia	8
4	Dane o korzystających z pomocy i wsparcia- (cały okres sprawozdawczy),	17
5	Inne rodzaje pomocy i świadczeń	21
6	Zasoby instytucjonalne pomocy i wsparcia	27
7	Kadra jednostki organizacyjnej pomocy społecznej	31
8	Środki finansowe na wydatki w pomocy społecznej i innych obszarach polityki społecznej w budżecie jednostki samorządu terytorialnego	34

1. Wprowadzenie

Miejski Ośrodek Pomocy Rodzinie w Redzie jest jednostką organizacyjną miasta Reda, przy pomocy której Burmistrz Miasta wykonuje zadania samorządu gminnego z zakresu pomocy społecznej, świadczeń rodzinnych, postępowania wobec dłużników alimentacyjnych, pomocy osobom uprawnionym do alimentów, wspierania rodziny i systemu pieczy zastępczej, określone ustawą o pomocy społecznej oraz innymi ustawami. Działalność Ośrodka finansowana jest ze środków własnych miasta oraz ze środków budżetu państwa. Ośrodek, zgodnie ze statutem, realizuje zadania własne i zlecone gminie, określone ustawami. Zadania Ośrodka określają w szczególności: ustawa o pomocy społecznej, ustawa o przeciwdziałaniu przemocy w rodzinie, ustawa o świadczeniach opieki zdrowotnej finansowanych ze środków publicznych, ustawa o wspieraniu rodziny i systemie pieczy zastępczej, ustawa o rehabilitacji zawodowej i społecznej oraz zatrudnianiu osób niepełnosprawnych, ustawa o świadczeniach rodzinnych, ustawa o ustaleniu i wypłacie zasiłków dla opiekunów, ustawa o pomocy państwa w wychowaniu dzieci, ustawa o pomocy osobom uprawnionym do alimentów.

Nowelizacja ustawy z dnia 12 marca 2004r o pomocy społecznej (J t Dz U. z 2025r poz.1214ze zm) nakłada w treści art 16a ust 1 na gminę, powiat i samorządy województwa przygotowanie oceny zasobów pomocy społecznej w oparciu o analizę lokalnej sytuacji społecznej i demograficznej.

Zgodnie z treścią art 16a ust.4 cyt. ustawy organ wykonawczy jednostki samorządu terytorialnego przedstawia co roku do dnia 30 kwietnia radzie gminy ocenę , która w raz z rekomendacjami jest podstawą do planowania budżetu na rok następny

„Art.16a.1. Gmina, powiat i samorząd województwa przygotowuje ocenę zasobów pomocy społecznej w oparciu o analizę lokalnej sytuacji społecznej i demograficznej

Zasoby, o których mowa w ust 1, obejmuje w szczególności infrastrukturę, kadre, organizacje pozarządowe i nakłady finansowe na zadania pomocy społecznej bez względu na podmiot je finansujące i realizujące.

Ocena , o której mowa w ust. 1 , obejmuje osoby i rodziny korzystające z pomocy społecznej, rodzaje ich problemów oraz ich rozkład ilościowy.

Organ wykonawczy jednostki samorządu terytorialnego przedstawia co roku do dnia 30 kwietnia odpowiednio radzie gminy, radzie powiatu, a do dnia 30 czerwca sejmikowi województwa właściwej jednostki samorządu terytorialnego ocenę, o której mowa w ust. 1. ocena wraz z rekomendacjami jest podstawą do planowania budżetu na rok następny”

2. Dane o sytuacji demograficznej i społecznej

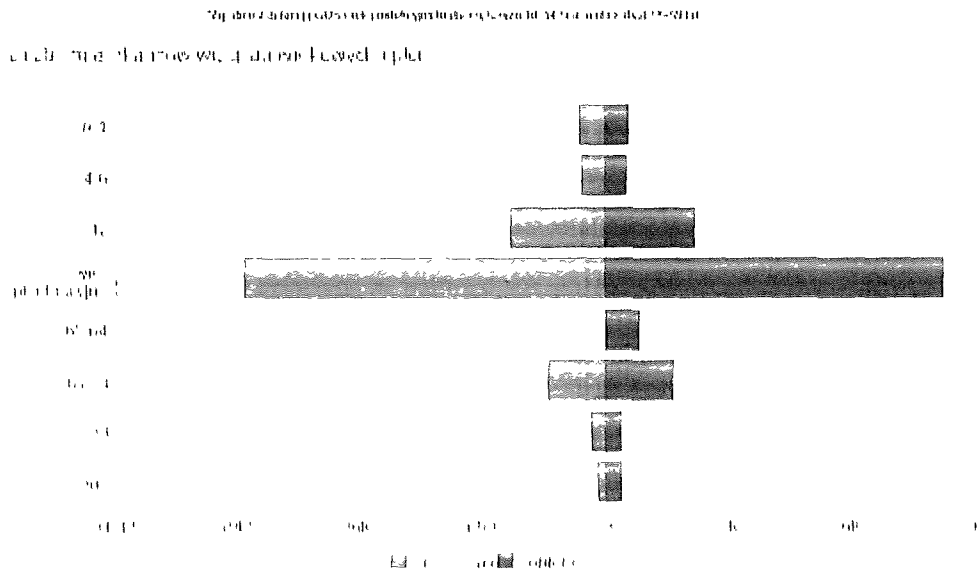
Reda – kaszubskie miasto w północnej Polsce, w województwie pomorskim, w powiecie wejherowskim, położona w Pradolinie Redy-Łeby nad rzeką Redą. Stanowi jedno z miast Małego Trójmiasta Kaszubskiego oraz jest częścią aglomeracji Trójmiasta.

Poniżej prezentujemy formę graficzną szczegółowe dane dotyczące demografii, rynku pracy i infrastruktury społecznej w zakresie opieki nad dzieckiem do lat 3, miejsca spotkań dla seniorów, hospicjów oraz zasobu mieszkaniowego Gminy Miasta Redy

A. Piramida wieku

Liczba mieszkańców w grupach wiekowych (1000)

Grupa wiekowa	mężczyźni	kobiety
0-4	513	514
5-9	517	514
10-14	511	514
15-19	510	514
20-24	512	514
25-29	511	514
30-34	511	514

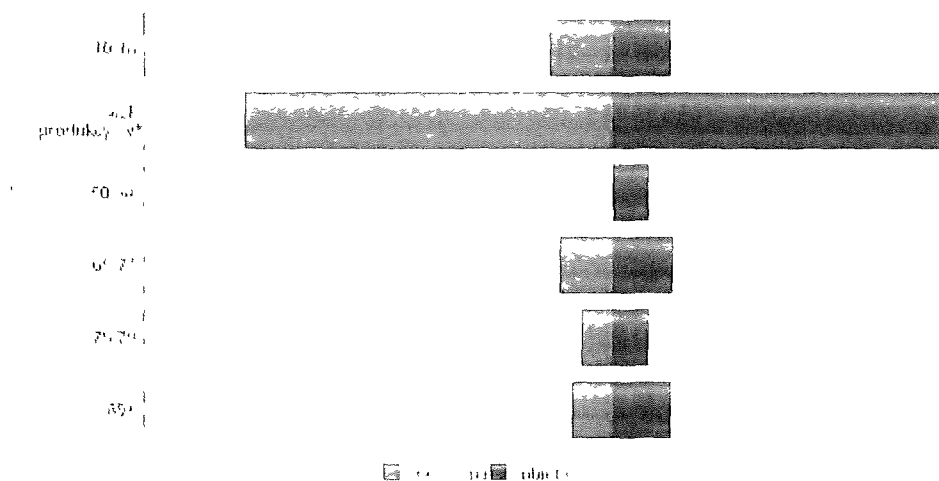


A.1. Prognoza ludności w perspektywie 10 lat

Grupa wiekowa	Liczba mieszkańców wg grup wiekowych i płeć	
	mężczyźni	kobiety
10-14	1 602	1 421
15-19	1 492	1 529
20-24	1 362	1 490
25-29	1 094	1 200
30+	1 069	1 448

Źródło: dane własne, opracowanie na podstawie danych z GUS, 2024 r.

Prognoza zmian liczby mieszkańców wg grup wiekowych i płeć

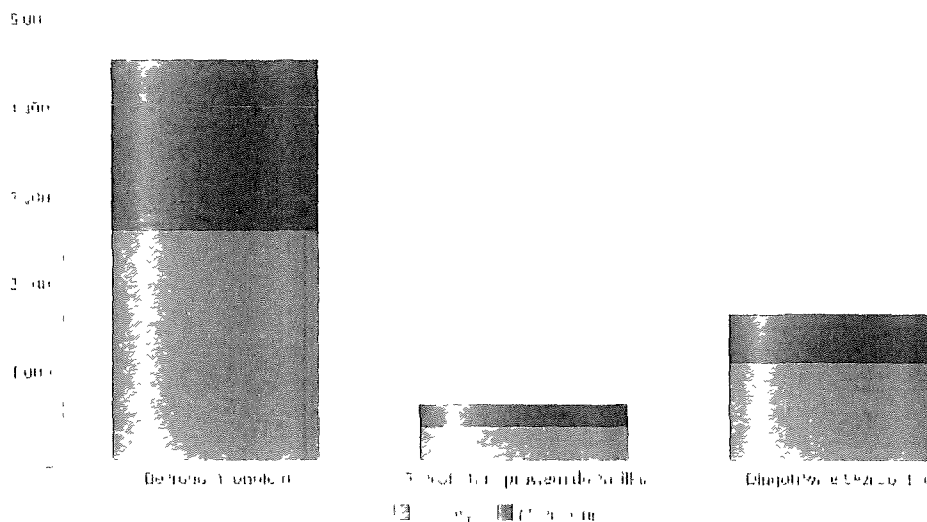


B. Liczba osób bezrobotnych

W 2025 roku liczba osób zarejestrowanych w Powiatowym Urzędzie Pracy w Wejherowie w stosunku do roku 2024r zwiększyła się o 718 osoby. Wśród zarejestrowanych bezrobotnych na koniec grudnia 2025 r. kobiety stanowiły prawie połowę tj. 57,1% (tj. 2574 kobiety) ogółu zarejestrowanych.

Liczba osób bezrobotnych, liczba długotrwale bezrobotnych oraz liczba osób bezrobotnych z prawem do zasiłku (poziom powiatu)

Status	Ogółem	Mężczyźni	Kobiety
Bezrobotni ogółem	4 512	1 938	2 574
Bezrobotni z prawem do zasiłku	630	251	379
Długotrwale bezrobotni	1 651	570	1 081



D. Bezrobocie

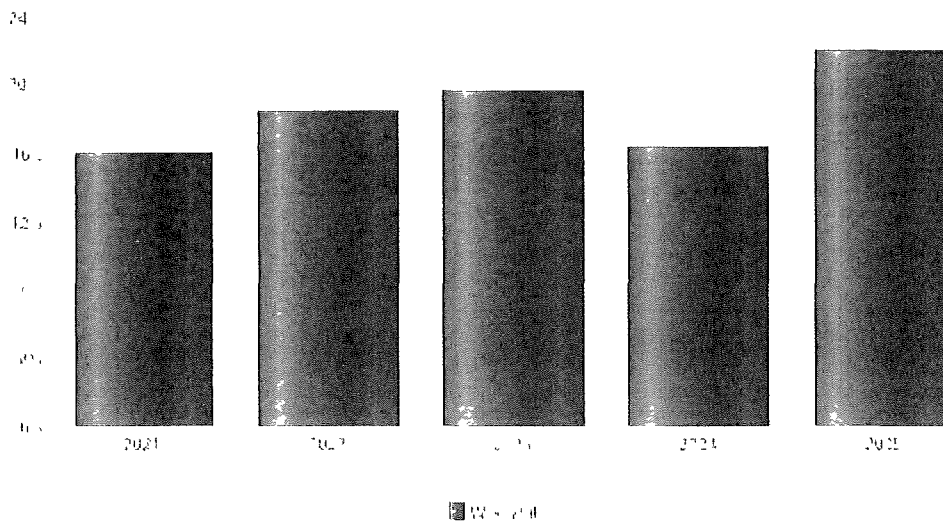
Tabela prezentuje liczbę osób bezrobotnych, liczbę bezrobotnych długotrwale oraz liczbę osób bezrobotnych z prawem do zasiłku, ogółem i w podziale na płeć.

Status	Powiat		Województwo		Polska	
	Kobiety	Mężczyźni	Kobiety	Mężczyźni	Kobiety	Mężczyźni
Osoby bezrobotne ogółem	2 571	1 938	27 321	22 342	438 744	446 241
Osoby bezrobotne z prawem do zasiłku	479	251	4 427	3 137	67 286	57 112
Osoby długotrwale bezrobotne	1 081	570	12 687	8 186	221 318	200 593

E. Bezrobocia wśród beneficjentów pomocy społecznej

Wskaźnik bezrobocia wśród beneficjentów pomocy społecznej. Wskaźnik obliczany jako stosunek liczby osób w rodzinach korzystających z pomocy społecznej z powodu bezrobocia do liczby osób w rodzinach korzystających z pomocy ogółem.

Rok	Wskaźnik
2021	16%
2022	18%
2023	20%
2024	16%
2025	22%



Mieszkania w zasobie gminy w 2025 roku w dyspozycji Miasta Reda pozostawało 111 mieszkań komunalnych, w tym 50 mieszkań socjalnych. W roku oceny przyjęto 38 wniosków o przyznanie mieszkania komunalnego z zasobów gminy (8 więcej niż w 2024 roku). Liczba mieszkań komunalnych w zasobie gminy do roku 2024 nie uległa zmianie, przyjęto znacznie więcej wniosków o ich przyznanie, tak więc liczba osób oczekujących na przyznanie mieszkania socjalnego znacznie się zwiększyła z 30 w roku 2024 do 8 osób w roku oceny.

H. INFRASTRUKTURA SPOŁECZNA **(stan na 31.XII)**

WYSZCZEGÓLNIENIE		Rok 2024	Rok oceny 2025	Prognoza 2026
INFRASTRUKTURA SPOŁECZNA				
Liczba mieszkań komunalnych w zasobie gminy	1	111	111	111
Liczba wniosków złożonych na mieszkanie komunalne z zasobów gminy	2	30	38	40
w tym z wiersza 1		47	50	50
Liczba mieszkań socjalnych (lokali)	3			
Liczba oczekujących na mieszkanie socjalne	4	16	16	20
Liczba wyroków eksmisyjnych bez wskazania lokalu socjalnego	5	0	0	2
Liczba klubów i innych miejsc spotkań dla seniorów	6	1	1	1
Liczba hospicjów	7	0	0	0
Liczba ośrodków dla cudzoziemców	8	0	0	0

* Wielkość prognozy nie dotyczy wartości przyrostu lub spadku. W przypadku braku możliwości oszacowania wielkości liczbowych dla prognozy należy wpisać liczby odpowiadające danym z kolumny "Rok oceny 2023".
Niższa instrukcja dotyczy wypełniania wszystkich tabel OZP.

2. Dane o korzystających z pomocy i wsparcia

Głównym celem pomocy społecznej jest doprowadzenie – w miarę możliwości – do niezależności, życiowego usamodzielnienia osób i rodzin oraz umożliwienie im życia w warunkach odpowiadających prawom człowieka. Realizacja wspomnianego celu leży także u podstaw prowadzenia pracy socjalnej klientem przez wzmocnienie jego aktywności i samodzielności życiowej. Bariery zakłócającymi harmonijność przebiegu usamodzielnienia są przede wszystkim czynniki zdrowotne, tj. niepełnosprawność i długotrwała choroba, względy ekonomiczne, tj. ubóstwo i bezrobocie, a także niski poziom wykształcenia i coraz częściej podeszły wiek, co jest efektem ogólnych tendencji demograficznej. Przy występowaniu barier uniemożliwiających usamodzielnienie, celem pracy z klientem jest poprawienie jego sytuacji życiowej.

Miejski Ośrodek Pomocy Społecznej w Redzie realizuje zadania gminy i powiatu, w tym zadania zlecone w zakresie administracji rządowej wynikającej z ustawy o pomocy społecznej.

Pomocy społeczna przyznawana jest w formie świadczenia na podstawie decyzji administracyjnej i bezdecyzyjnej, jak np. praca socjalna. Rodzinny wywiad środowiskowy w miejscu zamieszkania przeprowadza się u osób i rodzin korzystających lub ubiegających się o świadczenia z pomocy społecznej w celu ustalenia ich sytuacji osobistej, rodzinnej, dochodowej i majątkowej oraz pomocy w dopasowaniu konkretnego wsparcia do zgłoszonych potrzeb. W 2025r przeprowadzono wywiady z 531 osobami w 133 rodzinach.

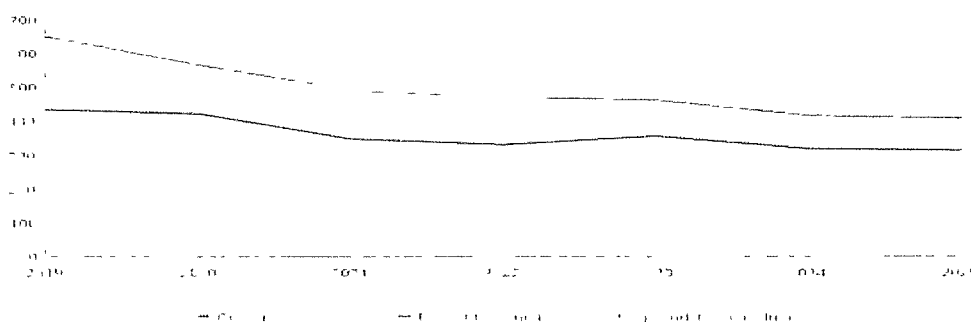
Świadczenia z pomocy społecznej przyznawane są w formie pieniężnej i niepieniężnej. Prawo do świadczeń pieniężnych z pomocy społecznej w 2026r przysługuje osobom, których dochód nie przekracza ustawowego kryterium dochodowego (osoba samotna 1010,00zł, osoba w rodzinie 823,00zł). Świadczeniami pieniężnymi są: zasiłek stały, zasiłek celowy, zasiłek okresowy, specjalny zasiłek celowy oraz zasiłek celowy z tytułu zdarzenia losowego/klęska żywiołowa lub ekologiczna. Udzielenia świadczeń niepieniężnych nie jest uzależnione jedynie od spełnienia kryterium dochodowego, a głównie od wystąpienia okoliczności faktycznie uzasadniających przyznanie danej pomocy. Świadczenia mogą być przyznane w następujących formach: składka na ubezpieczenie zdrowotne, sprawowanie pogrzebu, schronienie, posiłek, usługi opiekuńcze i specjalistyczne usługi opiekuńcze w miejscu zamieszkania, zapewnienie pobytu w ośrodku wsparcia, domach pomocy społecznej

A. Osoby korzystające z pomocy społecznej

Liczba osób korzystających ze świadczeń na podstawie wydanych decyzji

Grupa	Liczba świadczeniobiorców						
	2020	2020	2021	2022	2023	2024	2025
Ogółem	432	420	456	429	355	417	311
Pracujący (rodzina)	620	563	488	469	461	414	406
Wyd. socjal. (rodzina)	604	545	491	471	474	437	412

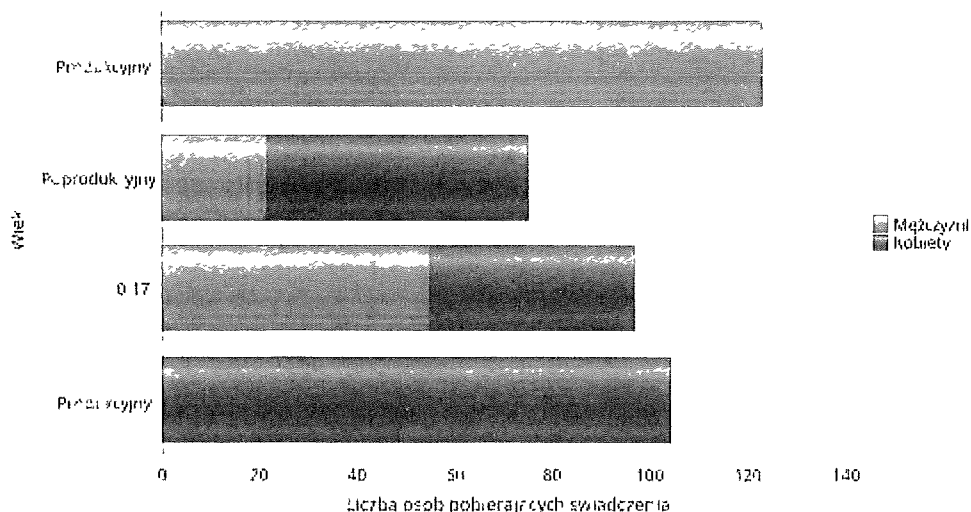
Liczba świadczeniobiorców



B. Dane o korzystających z pomocy i wsparcia

Liczba osób korzystających z pomocy społecznej w podziale na wiek i płeć wg liczby wypłaconych świadczeń

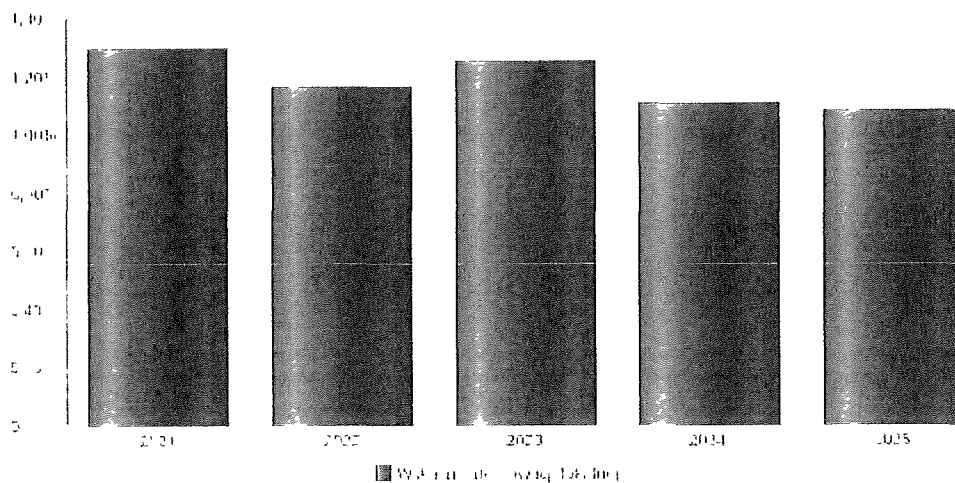
Grupa	Ogółem	Kobiety	Mężczyźni
0-17	97	42	55
Pracujący	227	104	123
Pracujący	75	53	22



C. Wskaźnik deprivacji lokalnej

Wskaźnik deprivacji lokalnej

Rok	Wskaźnik deprivacji lokalnej
2021	1,29%
2022	1,16%
2023	1,24%
2024	1,10%
2025	1,07%



D. Rodziny korzystające z pomocy społecznej

Liczba rodzin i liczba osób w rodzinach korzystających z pomocy społecznej

Rok	Liczba rodzin	Liczba osób w rodzinach
2019	387	808
2020	621	1 382
2021	497	1 099
2022	385	817
2023	405	900
2024	404	821
2025	381	700

Rodziny korzystające z pomocy społecznej

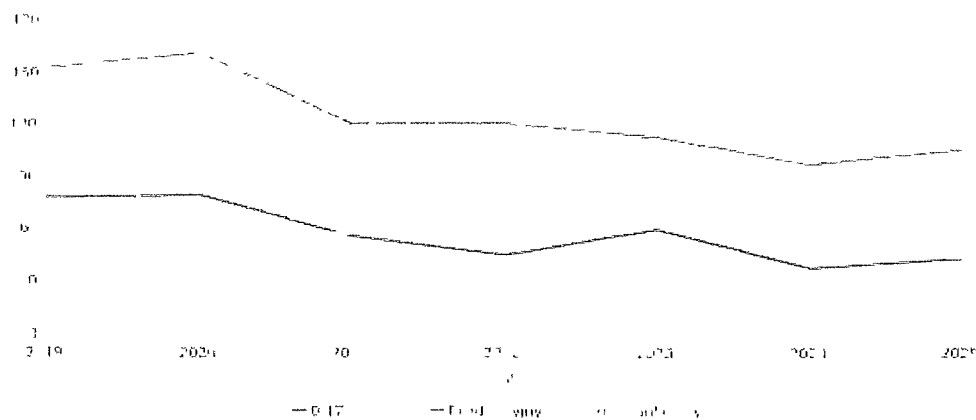


E. Liczba kobiet korzystających z pomocy społecznej

Liczba kobiet korzystających z pomocy społecznej

		Liczba kobiet korzystających z pomocy						
Pozom	Wiek	2019	2020	2021	2022	2023	2024	2025
Reca	0-17	177	179	155	141	159	137	142
	Pracujące	151	150	120	120	112	95	100
	Pracujące	26	29	35	21	47	42	42
Pozom (nieca)	0-17	155	132	105	112	114	90	89
	Pracujące	137	131	105	101	102	119	119
	Pracujące	18	1	0	11	12	71	70
Województwo (całkowicie)	0-17	120	105	90	100	94	79	77
	Pracujące	104	100	71	70	70	60	60
	Pracujące	16	5	19	30	24	19	17

Liczba kobiet korzystających z pomocy



F. Liczba mężczyzn korzystających z pomocy społecznej

Liczba mężczyzn korzystających z pomocy społecznej

		Liczba mężczyzn korzystających z pomocy						
Pozom	Wiek	2019	2020	2021	2022	2023	2024	2025
Reca	0-17	97	91	75	50	50	40	35
	Pracujące	170	160	142	135	119	124	123
	Pracujące	30	31	33	15	30	26	12
Pozom (nieca)	0-17	178	152	124	131	123	102	100
	Pracujące	227	230	194	177	173	168	159
	Pracujące	30	28	30	54	50	34	41
Województwo (całkowicie)	0-17	130	115	98	107	103	85	84
	Pracujące	202	199	182	165	162	151	151
	Pracujące	30	29	30	40	40	34	33

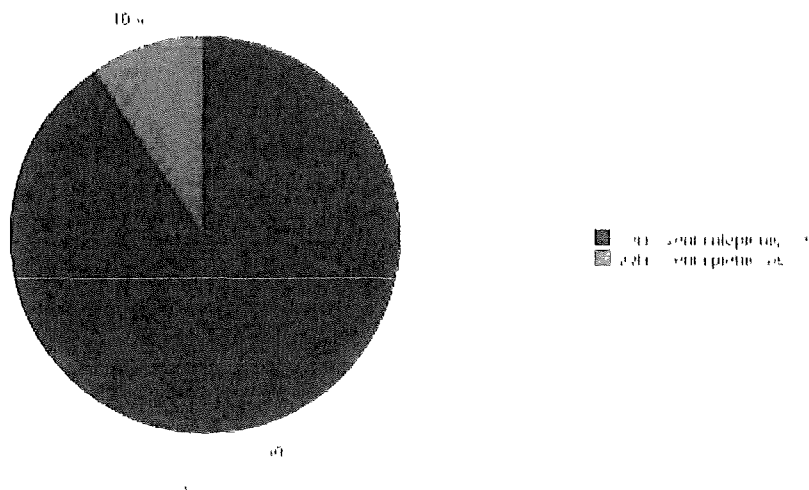
Liczba mężczyzn korzystających z pomocy



G. Liczba świadczeń pieniężnych i niepieniężnych

Liczba świadczeń pieniężnych i niepieniężnych z pomocy społecznej

Rodzaj świadczenia	Liczba świadczeń
świadczenia niepieniężne	11 296
świadczenia pieniężne	1 505

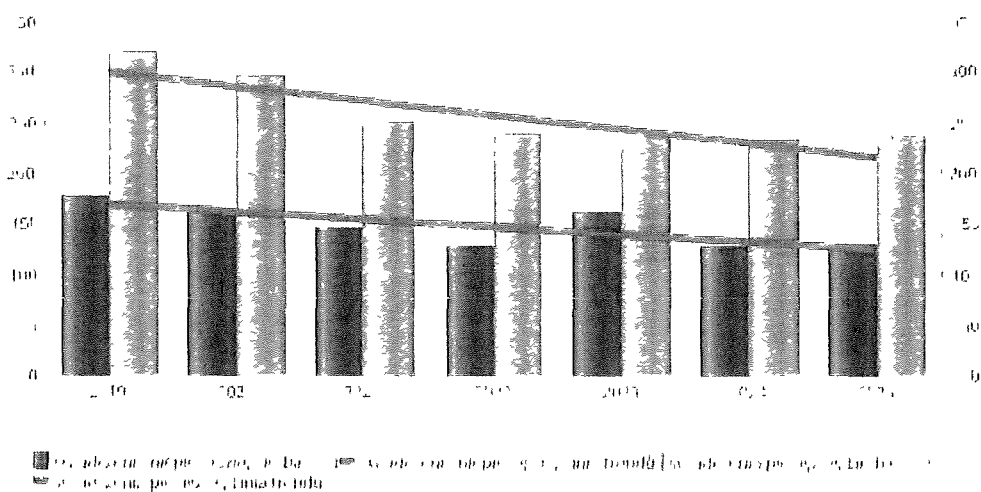


H. Liczba rodzin i osób w rodzinach korzystających z świadczeń pieniężnych i niepieniężnych

Liczba osób korzystających ze świadczeń pieniężnych i niepieniężnych

Rodzaj świadczenia	Liczba osób						
	2019	2020	2021	2022	2023	2024	2025
świadczenia niepieniężne	176	163	144	126	100	126	128
świadczenia pieniężne	318	294	250	236	234	230	235

Liczba osób i rodzin otrzymujących świadczenia pieniężne i niepieniężne



I. Powody udzielenia pomocy i wsparcia

Powody udzielania pomocy rodzinom

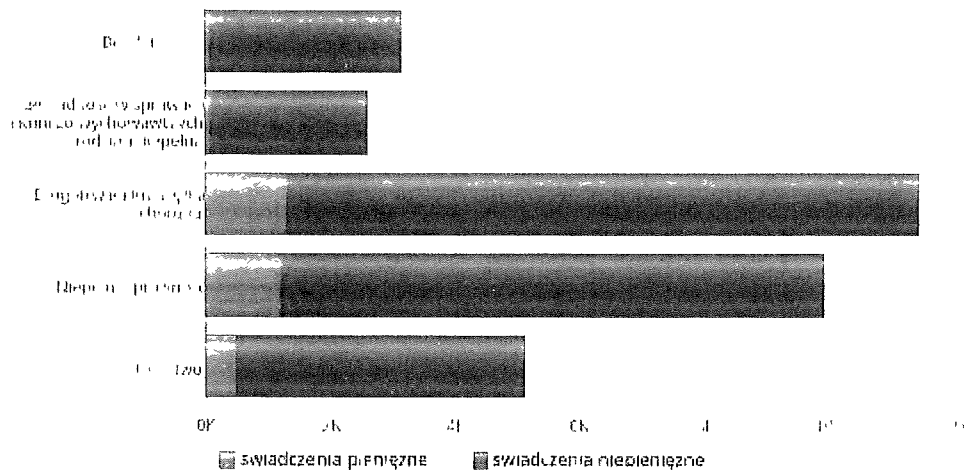
Powody udzielenia pomocy i wsparcia - ranking	LICZBA RODZIN OGÓŁEM
DŁUGOTRWALA LUB CIĘŻKA CHOROBA	212
NIEPELNOŚĆ	171
UBÓSTWO	134
BEZROBOCIE	63
BEZRAČNOŚĆ W SPRAWACH OPIEKI WYCHOWAWCZYCH I PROWADZENIA GOSPODARSTWA DOMOWEGO OGÓŁEM	53
BEZRAČNOŚĆ W SPRAWACH OPIEKI WYCHOWAWCZYCH I PROWADZENIA GOSPODARSTWA DOMOWEGO OGÓŁEM W TYM RODZINIE NIEPEŁNE	38
ALKOHOLIZM	27
BEZDOMNOŚĆ	24
PRZEMOC DOMOWA	9
POTRZEBA OCHRONY MACIERZYŃSTWA	7
BEZRAČNOŚĆ W SPRAWACH OPIEKI WYCHOWAWCZYCH I PROWADZENIA GOSPODARSTWA DOMOWEGO OGÓŁEM W TYM RODZINIE NIEPEŁNE	6
TRUDNOŚCI W PRZYSTĘPOWANIU DO ŻYŁIA PO ZWOLNIENIU Z ZAKŁADU KARNEGO	4
POTRZEBA OCHRONY MACIERZYŃSTWA W TYM POTRZEBA OCHRONY WIELKOZIEKOCI	4
NARKOMANIA	3
ZDARZENIE LOSOWE	3

J. Powody a typy świadczeń

Główne powody przyznania świadczeń w roku

Powód przyznania	Ogółem	Liczba świadczeń	
		świadczenia niepieniężne	świadczenia pieniężne
Demencja lub inna choroba	11 428	10 100	1 328
Kapotaż	7 910	8 679	1 231
Bezdomność	5 085	4 576	509
Bezrobocie	3 104	2 538	566
Bezradność w sprawach powaźnych i rodzinnych	2 560	2 465	95

Liczba świadczeń

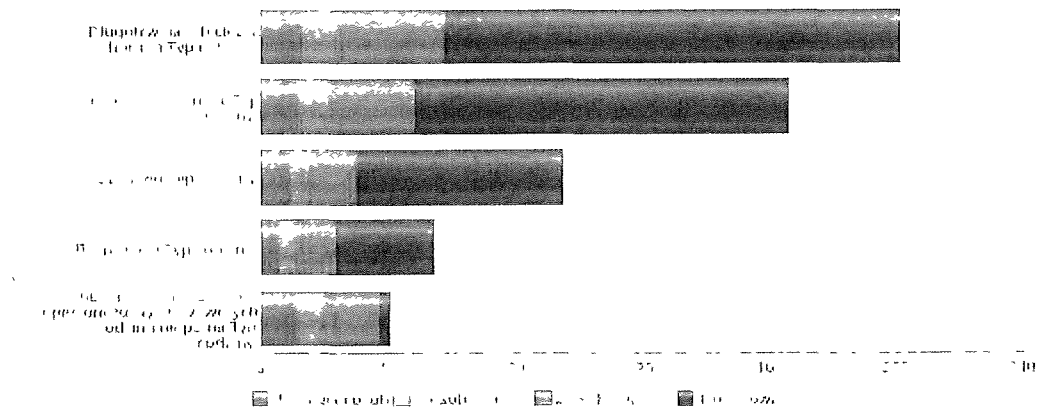


K. Typy rodzin i najczęściej występujące powody przyznania pomocy

Główne powody przyznawania pomocy dla rodzin jednoosobowych i wieloosobowych

Powód przyznania	Ogółem	Typ rodziny			
		1-osobowa	2-osobowa	3-osobowa	4 i więcej osób
Doznanie choroby	201	14	14	11	13
Konflikty rodzinne	166	17	26	11	12
Bezrobocie	93	8	17	5	10
Bezrobocie	74	30	13	5	6
Bezrobocie w sprawie opóźniło wychowanie z przyczyn rodzinnych	40	2	18	9	11

Liczba rodzin w zależności od rodzaju przyczyn powodów

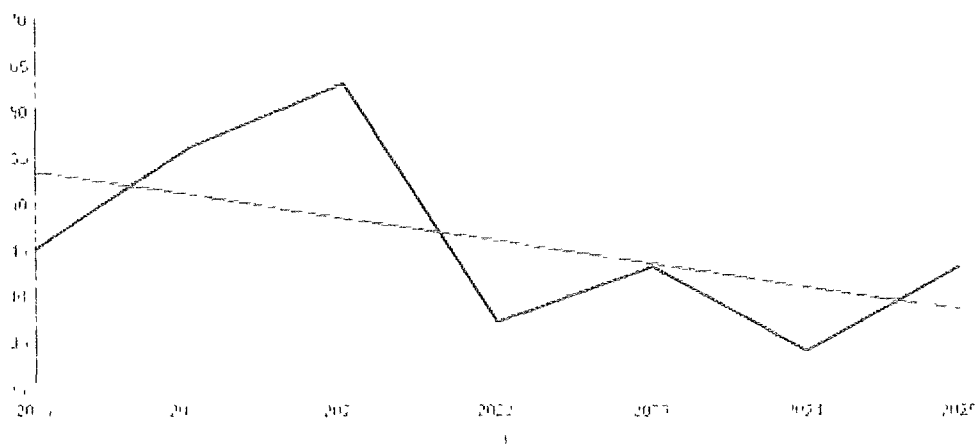


L. Usługi pomocy społecznej

Liczba osób korzystających z usług opiekuńczych

Rok	Liczba osób
2019	45
2020	56
2021	63
2022	37
2023	43
2024	34
2025	43

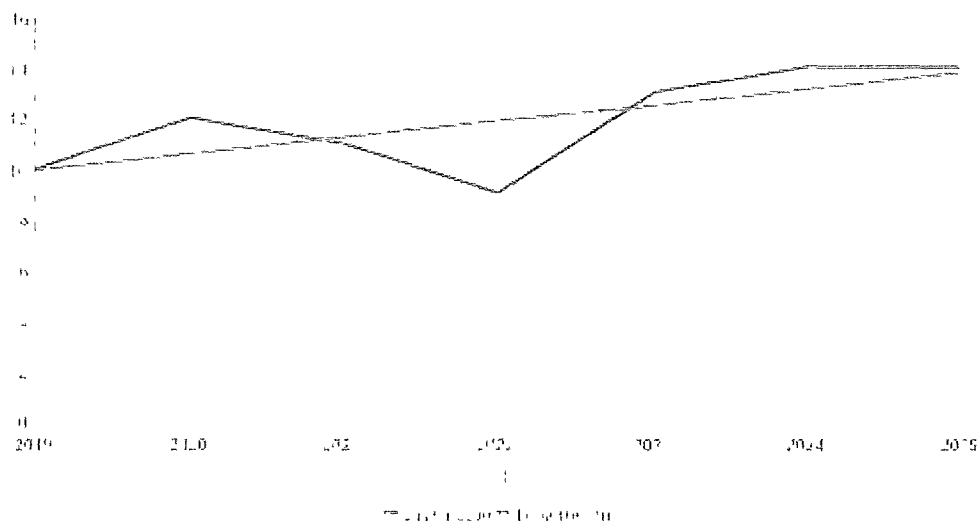
Liczba osób



M. Specjalistyczne usługi opiekuńcze dla osób z zaburzeniami psychicznymi

Liczba osób korzystających z usług specjalistycznych opiekuńczych dla osób z zaburzeniami psychicznymi

Rok	Liczba osób
2019	10
2020	12
2021	11
2022	9
2023	13
2024	14
2025a	14

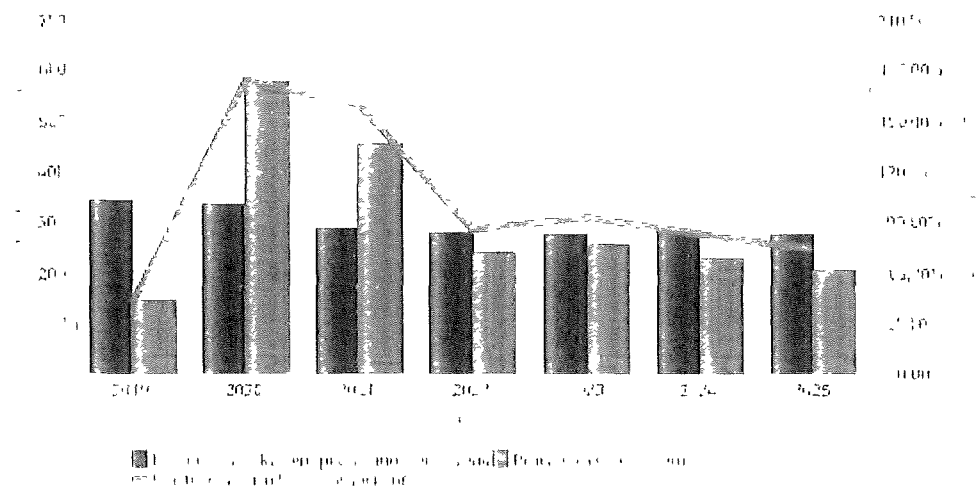


N. Praca socjalna

Wskaźnik pracy socjalnej - wskaźnik obliczany jako stosunek liczby rodzin objętych pracą socjalną do rodzin osób, którym przyznano świadczenie pomnożony przez 100%

	2019	2020	2021	2022	2023	2024	2025
Wskaźnik pracy socjalnej	41,18%	172,69%	158,80%	85,70%	92,16%	81,69%	73,53%
Liczba rodzin, którym przyznano świadczenie	340	332	284	277	275	276	272
Praca socjalna ogółem	140	574	451	246	254	226	200

Wskaźnik pracy socjalnej

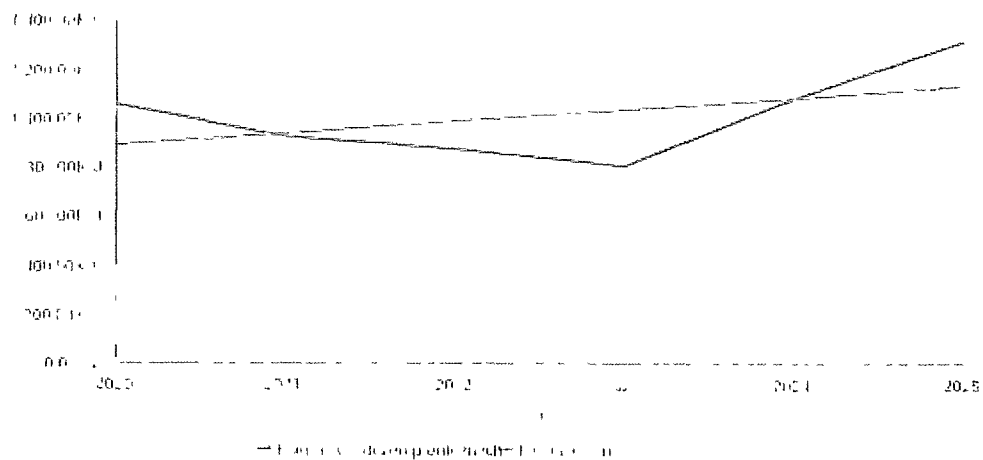


O. Świadczenia pieniężne

Świadczenia pieniężne z pomocy społecznej

Rok	Kwota świadczeń pieniężnych
2020	1 047 643,90 zł
2021	923 461,94 zł
2022	876 154,94 zł
2023	801 843,42 zł
2024	1 081 158,59 zł
2025	1 314 404,79 zł

Kwota w zł, w tym płatna

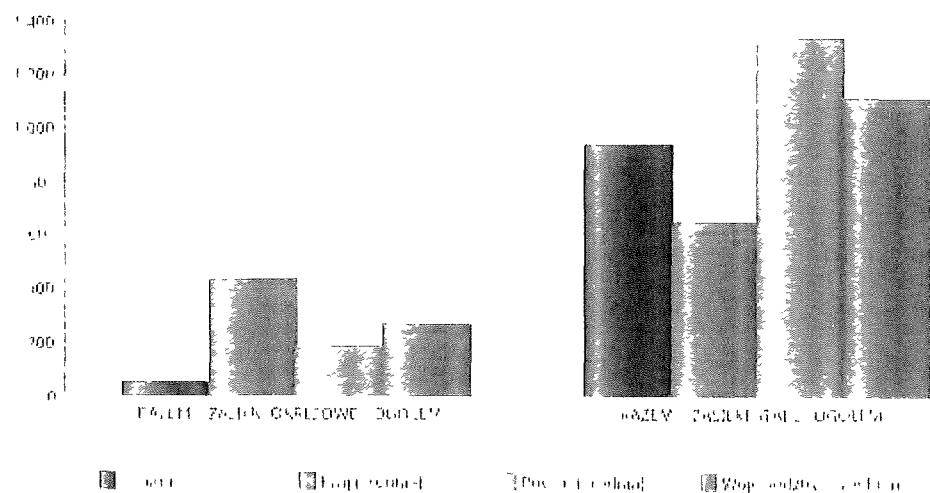


P. Świadczenia pieniężne z pomocy społecznej

Podstawowe statystyki dla świadczeń pieniężnych

Pozycja	Wiersz	Liczba świadczeń
Gmina	RAZEM ZASIŁKI OKRESOWE OGÓLNE	45
	RAZEM ZASIŁKI STAŁE OGÓLNE	937
Powiat (średnia)	RAZEM ZASIŁKI OKRESOWE OGÓLNE	161
	RAZEM ZASIŁKI STAŁE OGÓLNE	1 334
Województwo (średnia)	RAZEM ZASIŁKI OKRESOWE OGÓLNE	264
	RAZEM ZASIŁKI STAŁE OGÓLNE	1 117
Kraj (średnia)	RAZEM ZASIŁKI OKRESOWE OGÓLNE	429
	RAZEM ZASIŁKI STAŁE OGÓLNE	643

Liczba świadczeń



M. Asystent rodziny

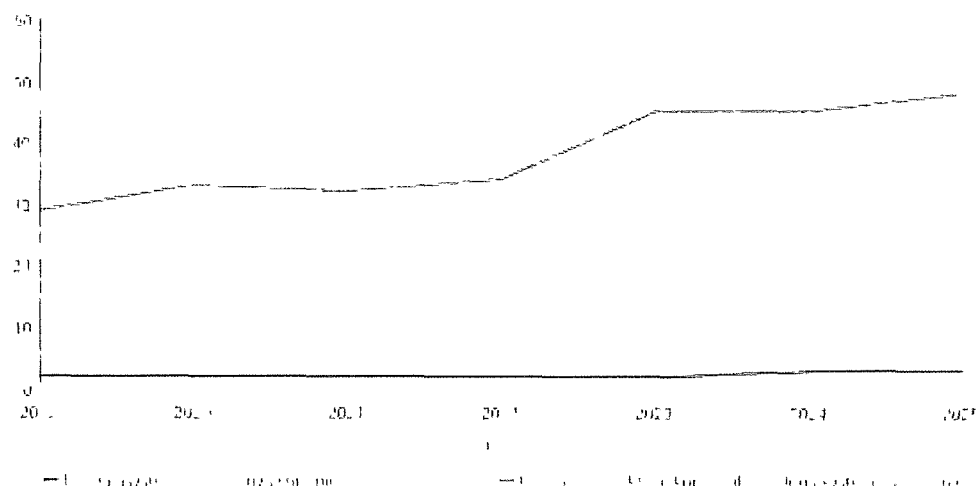
Zgodnie z ustawą o wspieraniu rodziny i systemie pieczy zastępczej w celu wsparcia rodziny przeżywających trudności w wypełnieniu funkcji opiekuńczo-wychowawczych, dziecko może zostać objęte opieką i wychowaniem w placówce wsparcia dziennego

Asystent rodziny dokonuje pogłębionej diagnozy problemów w rodzinie, formułuje z nią cele i ustala wspólnie plany pracy, a następnie realizuje go we współpracy z jej członkami oraz w konsultacji z pracownikami socjalnymi. W przypadku, gdy dziecko umieszczone jest w pieczy zastępczej, w celu umożliwienia powrotu dziecka do rodziny, asystent dodatkowo podejmuje pracę z rodziną we współpracy z koordynatorem rodzinnej pieczy zastępczej lub wychowawcą placówki opiekuńczo – wychowawczej, w której przebywa dziecko

Liczba asystentów rodziny oraz liczba rodzin objętych pracą asystentów rodziny

	2019	2020	2021	2022	2023	2024	2025
Liczba asystentów rodziny w gminie	21	2	21	2	2	3	4
Liczba rodzin, które korzystały z usług asystentów rodziny	29	33	32	34	45	42	48

Liczba asystentów rodziny oraz liczba rodzin



4. Dane o korzystających z pomocy i wsparcia (w całym okresie sprawozdawczym)

Ustawa o pomocy społecznej określa zadania gminy, które realizuje MOPS. Zadaniem gminy o charakterze obowiązkowym są m.in. udzielenie schronienia, zapewnienie posiłku oraz niezbędnego ubrania osobom tego pozbawionym, przyznawanie i wypłacanie zasiłków stałych, okresowych i celowych, praca socjalna, organizowanie i świadczenie usług opiekuńczych, dożywianie dzieci, sprawowanie pogrzebu, kierowanie do domu pomocy społecznej i ponoszenie odpłatności za pobyt mieszkańca gminy w tym domu

WYSZCZEGÓLNIENIE	Rok 2024	Rok oceny 2025	Prognoza 2026
OSOBY I RODZINY, KTORYM UDZIELONO POMOCY I WSPARCIA			
Liczba osób	1 308	361	370
OSOBY I RODZINY, KTORYM PRZYZNANO ŚWIADCZENIE			
Liczba osób	2 317	311	312
W tym osoby długotrwale korzystające	3 114	111	114
Wiek 0-17	4 52	44	50

-*Wiek produkcyjny *	5	188	197	198
Wiek poprodukcyjny **	6	78	84	70
Liczba rodzin	7	276	272	275
Liczba osob w rodzinach	8	501	497	500
w tym KOBIETY (z wierszy 2-6)				
Ogolem	9	161	172	170
W tym osoby długotrwale korzystające	10	44	49	52
Wiek 0-17	11	26	17	17
Wiek 18-59	12	88	98	100
Wiek 60 lat i więcej	13	47	57	55
OSOBY I RODZINY, Z KTORYMI PRZEPROWADZONO WYWIAD SRODOWISKOWY				
Liczba osob ogolem	14	629	531	600
Liczba rodzin	15	268	361	360
Liczba osob w rodzinach	16	484	700	680
KONTRAKT SOCJALNY				
Liczba zawartych kontraktow socjalnych - ogolem	17	5	15	20
Liczba osob objętych kontraktem socjalnym - ogolem	18	5	15	20

* wiek produkcyjny kobiety w wieku 18-59 lat, mężczyźni 18-64 lat

** wiek poprodukcyjny kobiety w wieku 60 i więcej, mężczyźni 65 i więcej

GMINA - ZADANIA OPS ORAZ MOPS, MOPR

WYSZCZEGÓLNIENIE	Rok 2024	Rok oceny 2025	Prognoza 2026	
SWIADCZENIA PIENIĘŻNE Z POMOCY SPOŁECZNEJ				
ZASIŁEK STAŁY				
Liczba osob	1	96	98	100
Kwota świadczen w złotych	2	737 369	976 444	983 000
<i>W tym (wiersze 3-6)</i>				
Zasiłek stały dla osob samotnie gospodarujących				
Liczba osob	3	87	87	87
Kwota świadczen w złotych	4	687 381	907 365	907 365
Zasiłek stały dla osoby w rodzinie				
Liczba osob	5	10	11	10
Kwota świadczen w złotych	6	49 988	69 079	75 635
ZASIŁEK OKRESOWY				
Liczba osob	7	22	20	21
Kwota świadczen w złotych	8	29 698	29 404	30 200
<i>W tym (wiersze 9-16)</i>				
Zasiłek okresowy z tytułu bezrobocia				
Liczba osob	9	9	8	8
Kwota świadczen w złotych	10	15 498	12 450	12 450
Zasiłek okresowy z tytułu długotrwałej choroby				
Liczba osob	11	1	1	2
Kwota świadczen w złotych	12	800	1010	2010
Zasiłek okresowy z tytułu niepełnosprawności				
Liczba osob	13	0	4	4
Kwota świadczen w złotych	14	0	6170	6170
Zasiłek okresowy z tytułu możliwości utrzymania lub nabycia uprawnień do świadczen z innych systemów zabezpieczenia społecznego				
Liczba osob	15	0	0	0
Kwota świadczen w złotych	16	0	0	0
Zasiłek okresowy kontynuowany niezależnie od dochodu na podstawie art 38 ust 4a i 4b				
Liczba osob	17	0	0	0
Kwota świadczen w złotych	18	0	0	0
ZASIŁEK CELOWY				
Liczba osob	19	195	192	192
Kwota świadczen w złotych	20	222 846	254 408	206 090
<i>W tym (wiersze 21 - 22)</i>				
ZASIŁEK CELOWY PRYZNANY W RAMACH PROGRAMU WIELOLETNIEGO "POSIŁEK W SZKOLE I W DOMU"				
Liczba osob	21	81	97	88
Kwota świadczen w złotych	22	96 679	112 975	89 090

WYSZCZEGOLNIENIE		Rok 2023	Rok oceny 2024	Prognoza 2025
ZASIŁEK CELOWY PRZYZNANY NIEZALEŻNIE OD DOCHODU na podstawie art 39a ust 1 i 2				
Liczba osob	23	0	0	0
Kwota świadczeń w złotych	24	0	0	0
SWIADCZENIA NIEPIENIĘŻNE Z POMOCY SPOŁECZNEJ				
POSIŁEK OGOŁEM				
Liczba osob	25	63	58	66
Kwota świadczeń w złotych	26	107 876	109 960	125 910
W tym (z wierszy 25 - 26)				
DLA DZIECI				
Liczba osob	27	52	44	50
Kwota świadczeń w złotych	28	45 577	57 113	62 000
W tym (z wierszy 25-26)				
POSIŁEK świadczenie przyznane w ramach programu wieloletniego "POSIŁEK W SZKOLE I W DOMU"				
Liczba osob	29	63	58	50
Kwota świadczeń w złotych	30	107 875	109 960	62 000
W tym (z wierszy 29-30)				
DLA DZIECI				
Liczba osob	31	52	44	50
Kwota świadczeń w złotych	32	45 577	57 113	62 000
SCHRONIENIE - OGOŁEM				
Liczba osob	33	19	20	22
Kwota świadczeń w złotych	34	247 772	272 660	335 000
UBRANIE				
Liczba osob	35	0	0	0
Kwota świadczeń w złotych	36	0	0	0
SPRAWIENIE POGRZEBU				
Liczba osob	37	2	0	2
Kwota świadczeń w złotych	38	8 511	0	8 000
ODPŁATNOSC GMINY ZA POBYT W DOMU POMOCY SPOŁECZNEJ				
Liczba osob	39	29	21	21
Kwota świadczeń w złotych	40	1 214 504	1 064 940	1 500 000
WSPIERANIE RODZINY I PIECZA ZASTĘPCZA				
Liczba rodzin objęta pracą asystenta rodziny	41	45	48	48
Liczba rodzin wspierających	42	0	0	0
Liczba asystentów rodziny	43	3	3	3
Odpłatność za pobyt dziecka w pieczy zastępczej w złotych	44	603 877	785 309	513 148

5. INNE RODZAJE POMOCY I ŚWIADCZEŃ

Ponizej prezentujemy w formie graficznej i tabelarycznej szczegółowe dane dotyczące

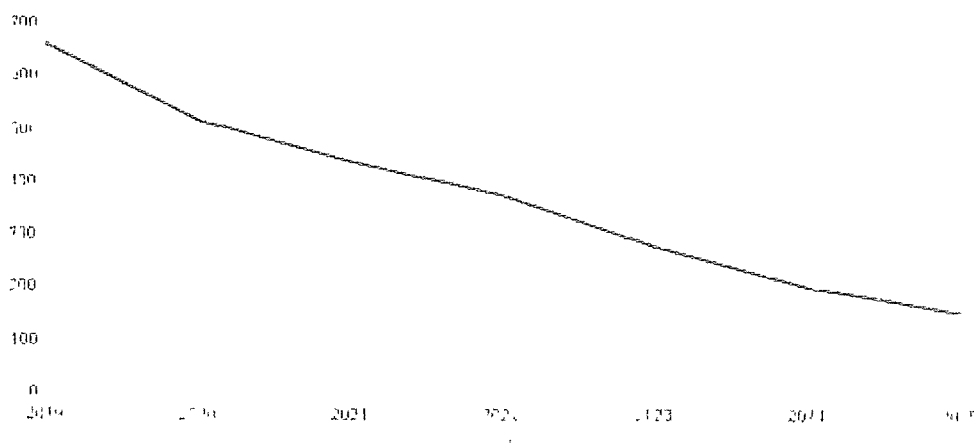
- Kwot świadczenia wychowawczego otrzymanego przez rodziny,
- Liczby rodzin i kwoty świadczeń w zakresie zasiłków rodzinnych, dodatków do zasiłków rodzinnych, jednorazowych dodatków z tytułu urodzenia dziecka, jednorazowej zapomogi z tytułu urodzenia dziecka, jednorazowej zapomogi z tytułu urodzenia dziecka,
- Liczby i kwoty świadczeń pielęgnacyjnych, zasiłku pielęgnacyjnego, zasiłku pielęgnacyjnego dla niepełnosprawnego dziecka, dla osoby niepełnosprawnej w wieku powyżej 16 lat o różnych stopniach niepełnosprawności, zasiłku pielęgnacyjnego dla osób, które ukończyły 75 lat, specjalnego zasiłku opiekuńczego, zasiłku dla opiekuna,
- Liczba osób, rodzin i kwot świadczeń alimentacyjnych,
- Liczby gospodarstw domowych korzystających z dodatku mieszkaniowego i energetycznego wraz z kwotami tych świadczeń

A. Liczba osób korzystających z zasiłków rodzinnych oraz jednorazowej zapomogi z tytułu urodzenia dziecka

Średniomiesięczna liczba rodzin korzystających z zasiłków rodzinnych wraz z dodatkami oraz korzystających z jednorazowej zapomogi z tytułu urodzenia dziecka

	2019	2020	2021	2022	2023	2024	2025
Liczba rodzin korzystających z zasiłków rodzinnych wraz z dodatkami	556	511	435	374	274	197	149

Średniomiesięczna liczba rodzin korzystających z zasiłków rodzinnych wraz z dodatkami



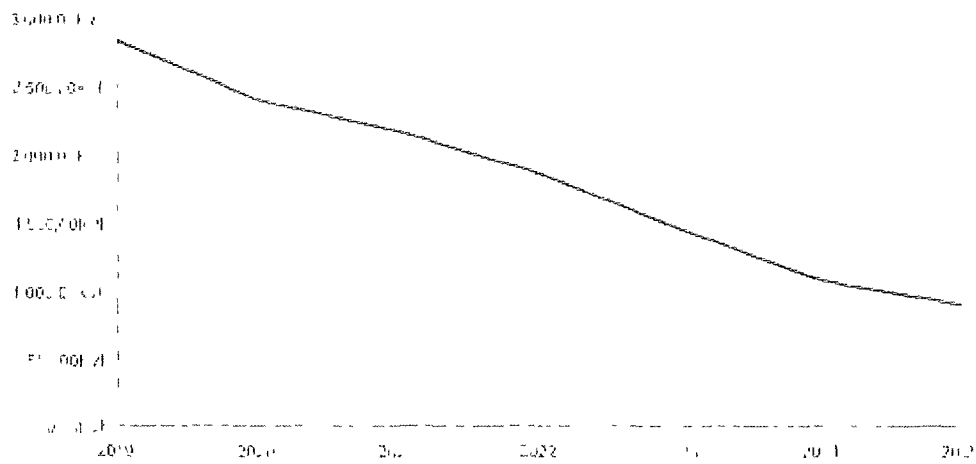
Źródło: Urząd Gminy Łanów

B. Kwota zasiłków rodzinnych wraz z dodatkami oraz jednorazowej zapomogi z tytułu urodzenia dziecka w ciągu roku.

Kwota zasiłków rodzinnych wraz z dodatkami ogółem wypłaconych w ciągu roku

Rok	Kwota
2019	2 836 050,39 zł
2020	2 404 607,59 zł
2021	2 164 593,16 zł
2022	1 860 176,66 zł
2023	1 456 218,54 zł
2024	1 076 020,66 zł
2025	899 545,78 zł

Kwota zasiłków rodzinnych wraz z dodatkami oraz jednorazowej zapomogi z tytułu urodzenia dziecka

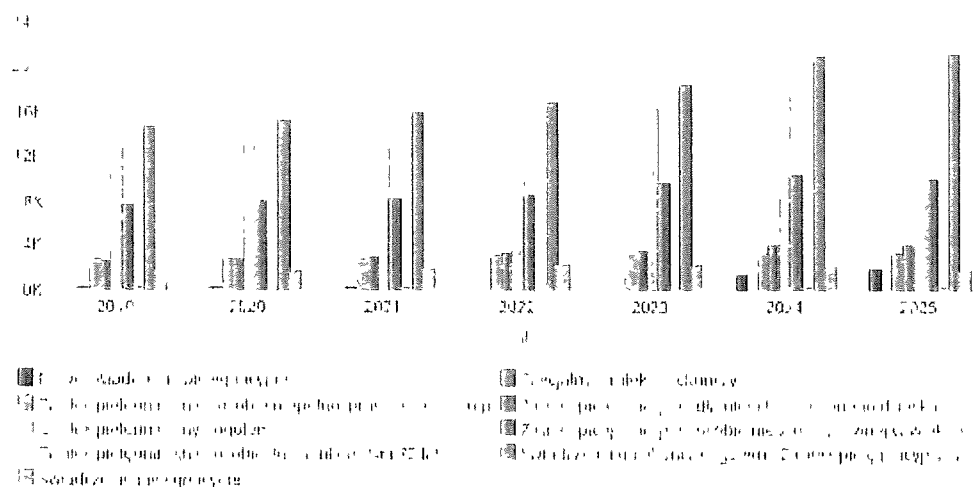


C. Świadczenia opiekuńcze

Liczba świadczeń: świadczenie pielęgnacyjne, zasiłek pielęgnacyjny, zasiłek pielęgnacyjny dla niepełnosprawnego dziecka, dla osoby niepełnosprawnej w wieku powyżej 16 lat o różnych stopniach niepełnosprawności, zasiłek pielęgnacyjny dla osób, które ukończyły 75 lat, specjalny zasiłek opiekuńczy

	2019	2020	2021	2022	2023	2024	2025
Nowe świadczenie pielęgnacyjne						1 257	1 814
Specjalny zasiłek opiekuńczy	191	201	165	99	72	46	18
Zasiłek pielęgnacyjny - osobie niepełnosprawnej w wieku powyżej 16 roku życia legitymującej się zezwoleniem o umiarkowanym stopniu niepełnosprawności, jeżeli niepełnosprawność powstała w wieku do ukończenia 21 roku życia	2 532	2 642	2 676	2 984	2 999	3 057	3 402
Zasiłek pielęgnacyjny - dla niepełnosprawnego dziecka	2 486	2 568	2 808	3 068	3 416	3 979	3 955
Zasiłek pielęgnacyjny - ogółem	17 602	17 135	14 699	14 548	15 962	17 756	17 256
Zasiłek pielęgnacyjny - osobie niepełnosprawnej w wieku powyżej 16 roku życia o znacznym stopniu niepełnosprawności	7 448	7 768	8 080	8 352	9 386	10 071	9 842
Zasiłek pielęgnacyjny - osobie, która ukończyła 75 lat	136	157	135	144	161	181	157
Świadczenia opiekuńcze ogółem - Zasiłek pielęgnacyjny, świadczenia pielęgnacyjne, specjalny zasiłek opiekuńczy	14 259	14 922	15 618	16 631	18 174	20 556	20 720
Świadczenia pielęgnacyjne	1 463	1 686	1 754	1 984	2 140	1 955	1 631

Liczba świadczeń

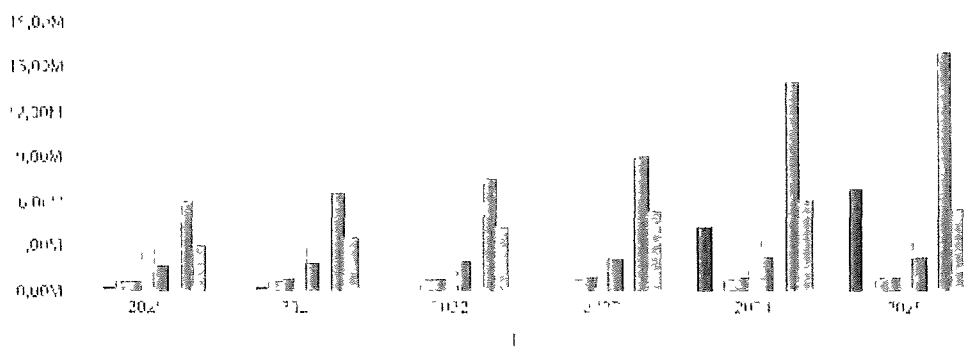


D. Kwota świadczeń opiekuńczych

Kwota świadczeń: świadczenia pielęgnacyjne, zasiłek pielęgnacyjny, zasiłek pielęgnacyjny dla niepełnosprawnego dziecka, dla osoby niepełnosprawnej w wieku powyżej 16 lat o różnych stopniach niepełnosprawności, zasiłek pielęgnacyjny dla osób które ukończyły 75 lat, specjalny zasiłek opiekuńczy, zasiłek dla opiekuna

Świadczenia opiekuńcze	Kwota świadczeń					
	2020	2021	2022	2023	2024	2025
Nowe świadczenie pielęgnacyjne					4 162 091,00	6 681 767,00
Specjalny zasiłek opiekuńczy	129 620,00	101 716,00	61 994,00	44 645,00	28 127,00	10 909,00
Zasiłek pielęgnacyjny - osobie niepełnosprawnej w wieku powyżej 16 roku życia legitymującej się orzeczeniem o umiarkowanym stopniu niepełnosprawności, jeżeli niepełnosprawność powstała w wieku do ukończenia 21 roku życia	569 053,00	577 308,00	644 057,00	647 304,00	661 501,00	712 704,00
Zasiłek pielęgnacyjny - dla niepełnosprawnego dziecka	552 403,00	605 953,00	662 197,00	776 784,00	858 760,00	861 647,00
Zasiłek pielęgnacyjny - ogółem	2 031 157,00	2 996 226,00	3 140 051,00	3 441 610,00	3 732 609,00	3 724 635,00
Zasiłek pielęgnacyjny - osobie niepełnosprawnej w wieku powyżej 16 roku życia o znacznym stopniu niepełnosprawności	1 675 714,00	1 743 547,00	1 802 096,00	2 025 793,00	2 172 861,00	2 124 297,00
Zasiłek pielęgnacyjny - osobie, która ukończyła 75 lat	33 687,00	23 136,00	31 091,00	34 750,00	38 087,00	31 087,00
Świadczenia opiekuńcze ogółem - Zasiłek pielęgnacyjny	5 047 937,00	6 457 642,00	7 309 779,00	8 725 040,00	13 137 271,00	15 724 169,00
Świadczenia pielęgnacyjne	2 092 180,00	2 353 750,00	4 169 841,00	5 236 592,00	5 014 304,00	5 307 307,00

Kwota w mln zł



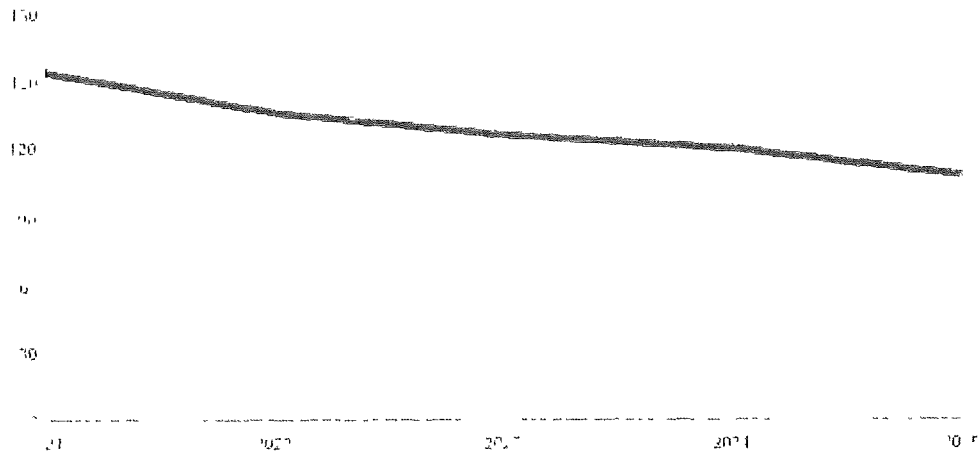
- Świadczenia pielęgnacyjne
- ▨ Świadczenia opiekuńcze ogółem - Zasiłek pielęgnacyjny

F. Liczba osób korzystających z świadczenia z funduszu alimentacyjnego

Liczba osób korzystających ze świadczenia alimentacyjnego w poszczególnych latach

	Liczba osób				
	2021	2022	2023	2024	2025
Liczba osób korzystających ze świadczenia alimentacyjnego	154	135	126	119	108

Liczba osób korzystających ze świadczenia alimentacyjnego

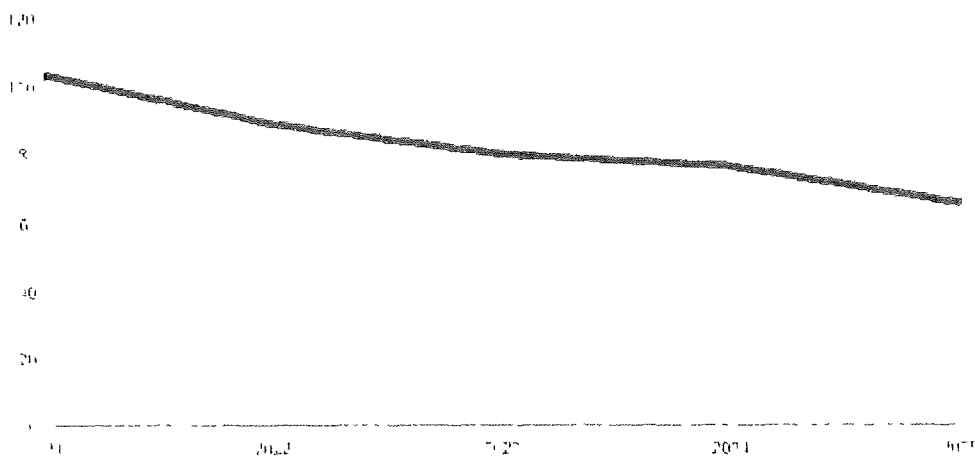


H. Liczba rodzin korzystających z świadczenia z funduszu alimentacyjnego

Liczba rodzin korzystających ze świadczenia alimentacyjnego w poszczególnych latach

	Liczba rodzin				
	2021	2022	2023	2024	2025
Liczba rodzin korzystających ze świadczenia alimentacyjnego	103	89	80	76	65

Liczba rodzin korzystających ze świadczenia alimentacyjnego

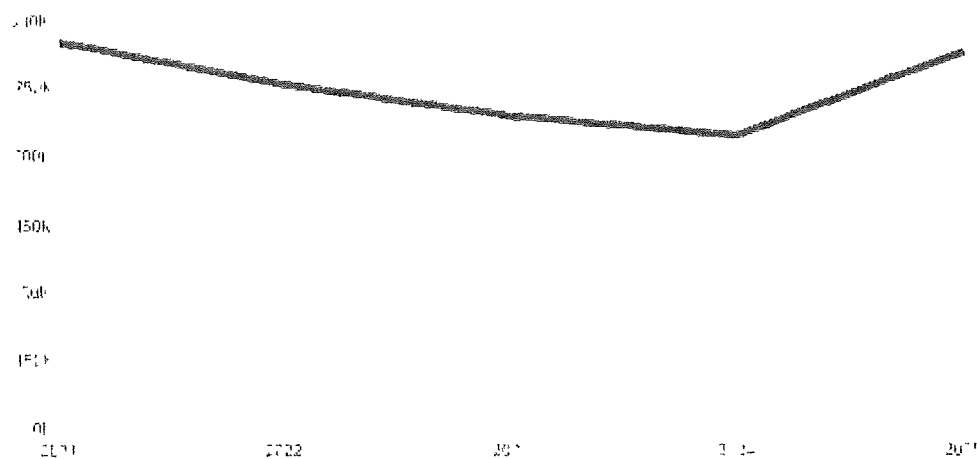


I. Świadczenia z funduszu alimentacyjnego

Kwota świadczeń z funduszu alimentacyjnego w poszczególnych latach [w zł]

	2021	2022	Kwota 2023	2024	2025
Ogólna kwota świadczeń z funduszu alimentacyjnego	847 062	754 171	683 400	642 477	823 074

Kwota w zł świadczeń z funduszu alimentacyjnego



J. Dodatki mieszkaniowe i energetyczne

Dodatki mieszkaniowe

Wyszczególnienie	Rok 2024	Rok oceny	Prognoza 2026
Liczba gospodarstw domowych	126	113	130
Kwota świadczeń, w złotych	323 725,45	316 102,96	350 000,00

Dodatki energetyczne

Wyszczególnienie	Rok 2025	Rok oceny	Prognoza 2026
Liczba gospodarstw domowych	0	0	0
Kwota świadczeń, w złotych	0	0	0

W tym: Środowiskowe Domy Samopomocy

Wyszczególnienie	Rok 2024	Rok oceny	Prognoza 2026
Liczba placówek	0	0	0

Dzienne Domy Pomocy

Wyszczególnienie	Rok 2024	Rok oceny	Prognoza 2026
Liczba placówek	0	0	0

Noclegowanie, Schronienia i Domy dla Osób Bezdomnych

Wyszczególnienie	Rok 2024	Rok oceny	Prognoza 2026
Liczba placówek	0	0	0

Kluby Samopomocy

Wyszczególnienie	Rok 2024	Rok oceny	Prognoza 2026
Liczba placówek	0	15	15

Rodzinne Domy Pomocy

Wyszczególnienie	Rok 2024	Rok oceny	Prognoza 2026
Liczba placówek	0	0	0

Mieszkania Chronione ogółem

Wyszczególnienie	Rok 2024	Rok oceny	Prognoza 2026
Liczba placówek	0	0	0

Ośrodki Interwencji Kryzysowej ogółem

Wyszczególnienie	Rok 2024	Rok oceny	Prognoza 2026
Liczba placówek	0	0	0

Jednostki Specjalistycznego Poradnictwa

Wyszczególnienie	Rok 2024	Rok oceny	Prognoza 2026
Liczba placówek	0	0	0

Placówki Wsparcia Dziennego

Wyszczególnienie	Rok 2024	Rok oceny	Prognoza 2026
Liczba placówek	0	0	0

Placówki Opiekuńczo – Wychowawcze

Wyszczególnienie	Rok 2024	Rok oceny	Prognoza 2026
Liczba placówek	0	0	0

Centrum Integracji Społecznej

Wyszczególnienie	Rok 2024	Rok oceny	Prognoza 2026
Liczba placówek	0	0	0

Klub Integracji Społecznej

Wyszczególnienie	Rok 2024	Rok oceny	Prognoza 2026
Liczba placówek	0	0	0

Warsztaty Terapii Zajęciowej

Wyszczególnienie	Rok 2024	Rok oceny	Prognoza 2026
Liczba placówek	0	0	0

Zakład Aktywności Zawodowej

Wyszczególnienie	Rok 2024	Rok oceny	Prognoza 2026
Liczba placówek	0	0	0

7.KADRA JEDNOSTKI ORGANIZACYJNEJ POMOCY SPOŁECZNEJ

Miejski Ośrodek Pomocy Społecznej w Redzie jest jednostką organizacyjną Miasta, z własną strukturą oraz wyspecjalizowaną kadrami, która w kompleksowy sposób udziela pomocy osobom wymagającym wsparcia w trudnych sytuacjach życiowych. Kierownictwo jednostki stanowi Dyrektor oraz dwoje kierowników pracujących w określonych obszarach. Kierownik ds. pomocy społecznej oraz Kierownik ds. śr. Rodziny, funduszu alimentacyjnego i świadczenia wychowawczego.

W roku 2025 zatrudnienie /etatyzacja w Miejskim Ośrodku Pomocy Społecznej w Redzie w przeliczeniu na pełne etaty kształtowała się następująco

Lp.	W przeliczeniu na etaty	Stanowisko
1	1	Dyrektor Miejskiego Ośrodka Pomocy Społecznej
2	1	Zastępca dyrektora
3	1	Kierownik ds. pomocy społecznej
4	1	Kierownik ds. świadczeń rodzinnych, funduszu alimentacyjnego i świadczenia wychowawczego
5	1	Kierownik Klubu Senior +
6	1	inspektor ds. świadczeń rodzinnych i funduszu alimentacyjnego
7	1	Radca Prawny
8	1	Główny Księgowy
9	1	Specjalista ds. biurowych i zamówień publicznych
10	1	Samodzielny referent ds. Organizacji i kadr
11	1	Referent ds. administracyjno-biurowych
12	1	starszy specjalista ds. płac i księgowości
13	1	referent ds. księgowości
14	1	referent ds. świadczeń rodzinnych i funduszu alimentacyjnego
15	1	Samodzielny referent ds. dodatków mieszkaniowych, energetycznych i administracyjnych
16	1	Starszy specjalista ds. świadczeń rodzinnych i funduszu alimentacyjnego
17	1	Starszy specjalista ds. księgowości
18	1	Specjalista ds. profilaktyki uzależnień
19	1	Starszy specjalista pracy socjalnej
20	1	Specjalista pracy socjalnej
21	4	Pracownik socjalny
22	2	Asystent rodziny
23	1	Starszy asystent rodziny
24	5	Starszy pracownik socjalny
25	1	Starszy opiekun
26	2	Starszy opiekun środowiskowy
27	2	Opiekun
28	1	Terapeuta zajęciowy
29	0,5	Instruktor ds. kulturalno-oświatowych
30	1,5	Sprzątaczką

(W tabeli został przedstawiony stan etatowy na dzień 31.12.2025r.)

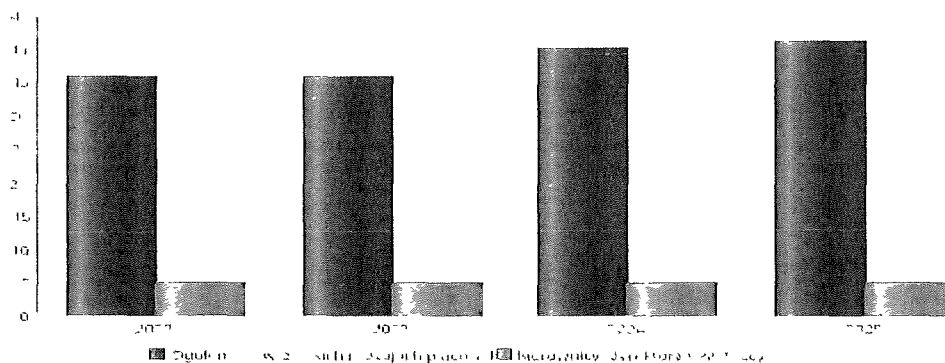
W roku oceny, kadra ośrodka pomocy społecznej liczyła 40 osób w tym: kadra kierownicza 5 osób, pracownicy socjalni 11 osób, pozostali pracownicy 24 osoby. Specjalizację II stopnia w zawodzie pracownika socjalnego posiada 3 pracowników socjalnych. Wśród pracowników 6 osoby posiada specjalizację z organizacji pomocy społecznej. Poniżej prezentujemy w formie graficznej szczegółowe dane dotyczące liczby pracowników jednostki w tym. kadry kierowniczej, pracowników socjalnych, wskaźnika specjalizacji pracowników socjalnych.

A. Kadra jednostki

Kadra jednostek organizacyjnych pomocy społecznej - osoby zatrudnione

Zatrudnieni	Liczba osób			
	2022	2023	2024	2025
Ogółem we wszystkich rodzajach placówek	40	36	40	41
Kierownicy, dyrektorzy, zastępcy	5	5	5	5

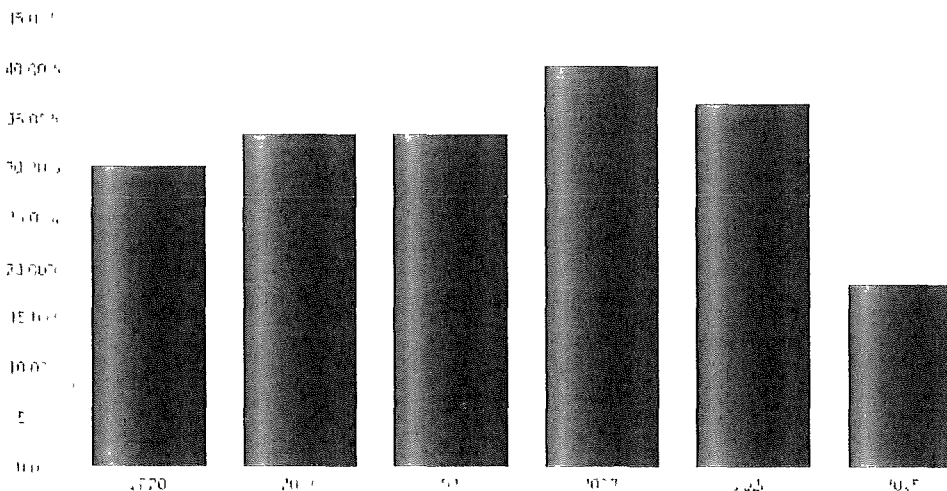
Kadry kierowniczej i pracowników socjalnych w jednostkach organizacyjnych pomocy społecznej



B. Specjalizacja pracowników socjalnych

Kadra jednostek organizacyjnych pomocy społecznej

Rok	Wskaźnik
2020	30,00%
2021	33,33%
2022	33,33%
2023	40,00%
2024	36,36%
2025	18,18%



C. Warunek ustawy- poziom gminny

Czy ośrodek/CUS spełnia ustawowy warunek 1 pracownik socjalny na 2000 osób lub 1 pracownik socjalny na 50 rodzin korzystających z pracy socjalnej i czy zatrudnia co najmniej 3 pracowników socjalnych

Rok	Czy spełniony warunek ustawy dot. pracowników socjalnych	Liczba mieszkańców wg GUS	Liczba rodzin w gminie korzystająca z pracy socjalnej	Liczba pracowników socjalnych
2021	Nie	28 838	451	9
2022	Tak	28 460	236	9
2023	Tak	28 588	254	10
2024	Tak	28 866	226	11
2025	Tak	28 077	209	11

8. ŚRODKI FINANSOWANE NA WYDATKI W POMOCY SPOŁECZNEJ (ZADANIA WŁASNE I ZLECONE)

WYSZCZEGÓLNIENIE		Rok 2024	Rok oceny 2025	Prognoza 2026
OGÓLEM				
OGÓLEM (działy)	1	26 495 565	35 328 256	26 648 840
W tym w budżecie OPS/PCPR	2	26 454 565	35 328 256	26 648 840
851 - OCHRONA ZDROWIA				
85153 - Przeciwdziałanie narkomanii	3	25 000	23 000	25 000
w tym w budżecie OPS / PCPR	4	25 000	23 000	25 000
85154 - Przeciwdziałanie alkoholizmowi	5	328 302	372 445	1 049 809
w tym w budżecie OPS / PCPR	6	328 302	372 445	1 049 809
852 - POMOC SPOŁECZNA				
85202 - Domy pomocy społecznej	7	1 214 503	1 064 941	1 500 000
w tym w budżecie OPS / PCPR	8	1 214 503	1 064 941	1 500 000
85203 - Ośrodki Wsparcia	9	0	0	0
w tym w budżecie OPS / PCPR	10	0	0	0
85205 - Zadania w zakresie przeciwdziałania przemocy w rodzinie	11	302	6 079	6000
w tym w budżecie OPS / PCPR	12	302	6 079	6000
85213 - Składki na ubezpieczenie zdrowotne opłacane za osoby pobierające niektóre świadczenia z pomocy społecznej oraz za osoby uczestniczące w zajęciach w centrum integracji społecznej	13	64 520	85 320	63 000
w tym w budżecie OPS / PCPR	14	64 520	85 320	63 000
85214 - Zasiłki okresowe, celowe i pomoc w naturze oraz składki na ubezpieczenia emerytalne i rentowe	15	280 629	252 544	212 000
w tym w budżecie OPS	16	280 629	252 544	212 000
85215 - Dodatki mieszkaniowe	17	323 725	327 091	350 000
w tym w budżecie OPS	18	323 725	327 091	350 000
85216 - Zasiłki stałe	19	760 104	976 444	983 000
w tym w budżecie OPS	20	760 104	976 444	983 000

WYSZCZEGÓLNIENIE		Rok 2024	Rok oceny 2025	Prognoza 2026
85218 - Powiatowe Centra Pomocy Rodzinie	21	0	0	0
w tym w budżecie PCPR	22	0	0	0
85219 - Ośrodki Pomocy Społecznej	23	3 301 282	3 853 058	4 175 566
w tym w budżecie OPS	24	3 301 282	3 853 058	4 175 566
85220 - Jednostki specjalistycznego poradnictwa, mieszkania chronione i ośrodki interwencji kryzysowej	25	0	0	0
w tym w budżecie OPS / PCPR	26	0	0	0
85228 - Usługi opiekuńcze i specjalistyczne usługi opiekuńcze	27	580 318	576 330	676 364
w tym w budżecie OPS / PCPR	28	580 318	576 330	676 364
85230 - Pomoc w zakresie dożywiania	29	211 227	224 807	215 000
w tym w budżecie OPS	30	211 227	224 807	215 000
85231 - Pomoc dla cudzoziemców	31	130 400	0	0
w tym w budżecie OPS / PCPR	32	130 400	0	0
W tym (z wiersza 31) Wydatki na pomoc dla cudzoziemców w celu integracji ze środowiskiem (cudzoziemcy, którzy uzyskali status uchodźcy lub ochronę uzupełniającą)	33	130 400	0	0
w tym w budżecie OPS / PCPR	34	0	0	0
85232 - Centra Integracji Społecznej	35	0	0	0
w tym w budżecie OPS / PCPR	36	0	0	0
85278 - Usuwanie skutków klęsk żywiołowych	37	0	0	0
w tym w budżecie OPS / PCPR	38	0	0	0
85295 - Pozostała działalność	39	261 617	42 146	13 448
w tym w budżecie OPS / PCPR	40	261 617	42 146	13 448
853 - POZOSTAŁE ZADANIA W ZAKRESIE POLITYKI SPOŁECZNEJ				
85311 - Rehabilitacja zawodowa i społeczna osób niepełnosprawnych	41	0	0	0
w tym w budżecie OPS / PCPR	42	0	0	0
85321 - Zespoły orzekania o niepełnosprawności	43	0	0	0
w tym w budżecie dyspozycji OPS / PCPR	44	0	0	0
85324 - Państwowy Fundusz Rehabilitacji Osób Niepełnosprawnych	45	0	0	0
w tym w budżecie OPS / PCPR	46	0	0	0
85395 - Pozostała działalność w zakresie polityki społecznej	47	0	0	0
w tym w budżecie OPS / PCPR	48	0	0	0
855 - RODZINA				
85501 - Świadczenie wychowawcze	53	111 210	78 404	0
w tym w budżecie OPS / PCPR	54	111 210	78 404	0

WYSZCZEGÓLNIENIE		Rok 2024	Rok oceny 2025	Prognoza 2026
85502 - Świadczenia rodzinne, świadczenie z funduszu alimentacyjnego oraz składki na ubezpieczenia emerytalne i rentowe z ubezpieczenia społecznego	55	17 601 003	18 351 893	9 512 559
w tym w budżecie OPS / PCPR	56	17 601 003	18 351 893	9 512 559
85508 - Rodziny zastępcze	57	496 995	603 877	700 000
w tym w budżecie OPS / PCPR	58	496 995	603 877	700 000
85510 - Działalność placówek opiekuńczo-wychowawczych	59	0	0	0
w tym w budżecie OPS / PCPR	60	0	0	0
85513 - Składki na ubezpieczenie zdrowotne opłacane za osoby pobierające niektóre świadczenia rodzinne, zgodnie z przepisami ustawy o świadczeniach rodzinnych oraz za osoby pobierające zasiłki dla opiekunów, zgodnie z przepisami ustawy z dnia 4 kwietnia 2014 r. o ustaleniu i wypłacie zasiłków dla opiekunów	61	192 597	265 471	175 000
w tym w budżecie OPS / PCPR	62	192 597	265 471	175 000
85514 - Składki na ubezpieczenie zdrowotne opłacane za osoby przebywające na urlopiach wychowawczych, za osoby zatrudnione jako nianie oraz za osoby sprawujące osobistą opiekę nad dzieckiem	63	0	0	0
w tym w budżecie OPS / PCPR	64	0	0	0
85578 Usuwanie skutków klęsk żywiołowych	65	0	0	0
w tym w budżecie OPS / PCPR	66	0	0	0
854 - POZOSTAŁE ZADANIA W ZAKRESIE POLITYKI SPOŁECZNEJ				
85311 - Rehabilitacja zawodowa i społeczna osób niepełnosprawnych	41	0	0	0
w tym w budżecie OPS / PCPR	42	0	0	0
85321 - Zespoły orzekania o niepełnosprawności	43	0	0	0
w tym w budżecie dyspozycji OPS / PCPR	44	0	0	0
85324 - Państwowy Fundusz Rehabilitacji Osób Niepełnosprawnych	45	0	0	0
w tym w budżecie OPS / PCPR	46	0	0	0
85395 - Pozostała działalność w zakresie polityki społecznej	47	0	0	0
w tym w budżecie OPS / PCPR	48	0	0	0